



## Infobrev (111) till Täby SK:s medlemmar

**Hasse Svedbark** håller liv i Skåneschacket. Nu senast i Parkschacket som arrangerades av MAS. Men han har fortfarande inte lyckats bemästra klockan och då räcker det inte med 2,5 poäng i sluttabeln. Detta är en ovana som Hasse har tagit med sig från TSK, men vi håller tummarna och hejar på honom nästa gång har ger sig i kast mot skåningarna.



### Hasse i Parken

Söndagen den 12 augusti (på Olle Ålgars 60-årsdag) deltog jag i Malmö Allmänna Schackklubbs (MAS) parkschack. Det var en snabbeschacksturnering (2x15 min) i sju ronder som spelades ute i det gröna. Vi befann oss på historisk mark. Malmös Folkets Park var den första folkparken i Sverige och den invigdes den 1 maj 1891.

Vi var 60 spelare och topprankad var nyblivne svenske juniormästaren *Philip Lindgren*, 2304 från Limhamns SK före *Anders Nilsson*, 2303, Åstorp samt *Thomas Johansson*, 2303, MAS. Flertalet av deltagarna kände jag inte igen, men några ansikten kunde jag placera. Mellan ronderna talade jag mest med *Jan Kälveus*, MAS, (f d Sthlm) och islänningen *Gunnar Finnlaugsson*, ordf i LASK. Gunnar har i sommar tagit initiativet till ett Bobby Fischer-museum på Island. Därför blev det en hel del snack om Fischer med Gunnar. Där var också *Per Sörenfors*, Pinovamannen med Bergertabellerna på internet som jag inte sett på många år.

*Magnus Lindhe*, Halmstad, som blev 10:a i turneringen gick fram och hälsade på mig med orden: "Minns du Hasse när vi spelade remi vid SM i Lund 1974!"

Parkschacket var min första turnering i år. Jag spelade upp många fina ställningar men hade otur med klockan och poängen. I första rondan ledde jag med två merbönder mot *Glenn Malmqvist*, 2220 och förlorade. I andra rondan vann jag en pjäs efter ca 10 drag och schabblade sedan bort partiet till remi! I ronderna tre och fyra spelade jag upp klara vinstställningar med förlorade på tid i båda! I rond fem mötte jag en 11-åring. Jag vann pjäs redan i spelöppningen och vann sedan snabbt och enkelt. I rond sex spelade jag mitt bästa parti och vann elegant. Jag hade nu blivit varm i kläderna och kände mig lika stark som Fischer! Reaktionen kom dock i sista rondan, där jag torskade efter en vild slagväxling. *Philip Lindgren* släppte bara två remier och vann turneringen ensam på 6/7 poäng. Andra platsen delades av fem spelare med 5,5 poäng. Jag var rankad som nr 36 och slutade på 46:e plats med mina 2,5 poäng.



Sittande t v Thomas Johansson, Philip Lindgren och Lennart Jönsson. (Bord 1) Foto:HS

### Ratinglista för Täby SK 1.september 2012

1	Olle Ålgars	2092
2	Mio Malmberg	2073
3	Jan Engfeldt	1951
4	Bengt Cederquist	1869
5	Hans Weström	1860
6	Bo Ländin	1836
7	Börje Sandström	1821
8	Lars Östlin	1814
9	Mattias Berggren	1799
10	Stefan Zenker	1740
11	Andreas Östlin	1689
12	Roald Berthelsen	1655
13	Jan Malmgren	1640
14	Björn Fallqvist	1632
15	Hans Svedbark	1621
16		
17	Milton Pantzar	1555
19	Göthe Flodin	1549
20	Michael Creutz	1531
	Anders Hyllengren	1526
21	Karlheinz Lorenz	1524
22	Knut Ahnlund	1500
	Baldur Teodor Petersson	1501
24	Peter Hlawatsch	1479
25	Carl Stuborn	1472
26	Orlando Cáliz Villaneuva.	1433
27	Niklas Kromnow	1377
28	Jan-Erik Höglund	1333
29	Robert Petersson	1326
30	Tomas Paál	1314
31	Oscar Wollman	1278

Pontus Sjö Dahl  
Nicole Loginger  
Tommi Saukkoriipi

2487 Västerås lag-DM  
1800 SS Gambit lag-DM  
1997 S-64 Haparanda lag-DM

## Aktuella världsrankingen

Live Ratings - [2700chess.com](http://2700chess.com)

18 August 2012, 18:32

#	Name		Ratings
1	Carlsen		2842.8
2	Aronian		2816.0
3	Kramnik		2797.0
4	Radjabov		2788.0
5	Nakamura		2783.4
6	Anand		2780.0
7	Karjakin		2778.4
8	Caruana		2770.9
9	Ivanchuk		2769.0
10	Morozevich		2758.2



Vem tyckte så .....??

Min trevligaste motståndare: Keres

Min svåraste motståndare: Aljechin och Botvinnik

Största schackbegåvningen: Capablanca

Fantasirikaste mästaren: Bronstein

Framste slutspelsbehandlaren: Smyslov

Min intressantaste motståndare: Lasker

Frågan var tydligen i svåraste laget för ingen besvarade den.

Rätt svar är emellertid att det var **Gideon Ståhlberg** som tyckte så!



## STUDIER

og

## SLUTTSPILL

Jarl Henning Ulrichsen

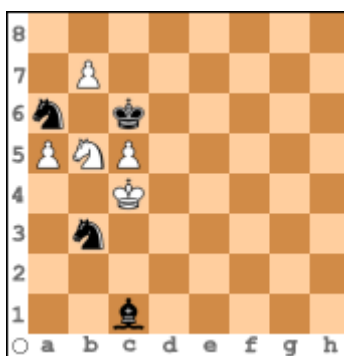
### Pauli Perkonoja Finlands fremste studiekomponist

Postmannen Pauli Perkonoja (født 1941) er utvilsomt Finlands fremste studiekomponist gjennom tidene. Han debuterte i 1958 og kan vel ha komponert rundt 100 studier. På 60- og 70-tallet skapte han mange minneverdige studier og vant flere utmerkelser i konkurranse med en rekke internasjonale toppnavn. Han var en tid en av de få vestlige studiekomponister som kunne ta kampen opp med de beste fra det daværende Sovjetunionen. På 80- og 90-tallet har det dessverre vært mer stille rundt ham. Det virker som han ikke lenger har den samme iderikdom som i sin ungdom. Hans interesse for studier synes derimot fortsatt å være på topp, og han er en sterk analysator. Han gransker f.eks. studier som publiseres i det finske tidskriftet Suomen Shakki, og det er få defekter studier som slipper forbi hans skarpe blikk. Han har dessuten bl.a. vært verdensmester i problemløsning.

Det er vanskelig å gjøre et utvalg av Perkonojas studier ettersom det foreligger så mange severdige opus fra hans hånd. Det utvalget som presenteres her, utmerker seg særlig ved enkle stillinger og ikke altfor lange løsninger. Det innebærer at jeg bevisst har utelatt noen av Perkonojas aller beste studier. Jeg mener nemlig at studiespalten skal være til nytte for spillere, og da bør den ikke belastes med altfor kompliserte bivarianter.

#### Pauli Perkonoja

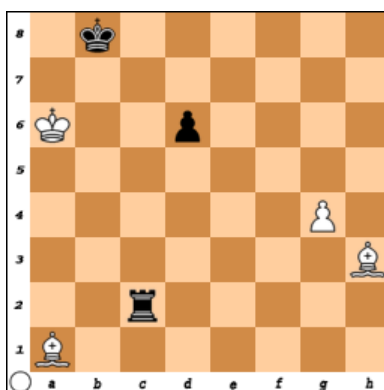
Kansan Uutiset 14.10. 1962



Remis

I den første studien er hvit materielt underlegen, men lykkes å skape motspill ved hjelp av sine fribønder. **1 b8S+!** Det er viktig å tvinge svart til å slå direkte på b8. Dersom hvit spiller 1 b8D?, kan svart spille 1 –Sxa5+ før han tar damen. **1 – Sxb8 2 Sa7+ Kb7** (ellers får hvit tid til 3 Kxb3) **3 c6+ Kxa7 4 c7** Nå trues det både 5 c8D og 5 Kxb3. **4 – Sxa5+** Etter 4 –Sd2+ 5 Kd3 kan ikke svart unngå at hvit senere spiller Kc2 med remis. **5 Kb5 Sb7** Svart spiller ut sin siste trumf. Nå strander 6 c8D? naturligvis på 6 – Sd6+ med gaffel på konge og dame. Men svarts trekk har samtidig tatt fra ham feltet b7. Derfor kan hvit nå svare med en ny springerpromosjon: 6 c8S+ Ka8 7 Sb6+ Ka7 8 Sc8+, og hvit gir evigsjakk. Studien inneholder to springerforvandlinger, og svarts selvblokader på b7 og b8 oppstår først under spillets løp. Det eneste som eventuelt kan anføres som et minus, er den passive løperen på c1. den spiller aldri, men har bare som funksjon å sikre svart mattmateriell.

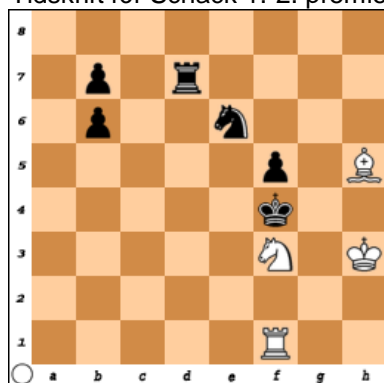
**Pauli Perkonoja**  
Satakunnan Työ 5.11. 1965



**Vinst**

Den neste studien viser kampen mellom to hvite løpere og et svart tårn. Førstetrekket **1 Lg7!** kan virke overraskende, men en liten analyse viser hvorfor hvit ikke kan spille annerledes. I diagramstillingen truer svart **1 –Th2 2 Lf1 Th1** med løpervinst. **1 Lh8?** strander på **1 –Th2**, og **1 Lf6?** på **1 –Th2 2 Lf1 Tf2**. Det mest naturlige trekket **1 Ld4+** gjendrives med **1 –Ta2+ 2 K~ Ta3 3 Lf1 Tg3 4 Le2 Tg2 5 Lf3 Tg3** og hvit kan aldri spille **Ld1** pga **Td3**. **1 – Ta2+** (svart vil til g3) **2 Kb6 Ta3 3 Lf1 Tg3 4 Lf8! Tgx4** Svart har ikke noe bedre enn å ta med seg bonden. **5 Lxd6+ Ka8** Svart kan ikke spille **5 –Kc8** pga **6 Lh3**. **6 Lb5!** Nå truer hvit ganske enkelt matt. Det vill derimot være feil å spille **6 La6?** med mattrussel fordi svart da kan spille **6 –Tg7**. Med **6 Lb5!** tvinges svart til å spille tårnet til et ugunstig felt: **6 – Tc4**. Og nå først spiller hvit **7 La6!** (**7 Lxc4?** er patt). Om svart nå spiller tårnet ned til 7-radene, kan hvit slå det med kongen.

**Pauli Perkonoja**  
Tidskrift för Schack 1.-2. premie



**Vinst**

Det er rett og rimelig å avslutte med en av Perkonojas mange førstepremievinnere. Studien er klassisk ren i linjene, og poenget dukker først opp i sluttstillingen. Etter innledningen **1 Sd4+** tvinges svart til **1 – Ke5** da **1 – Kg5** taper offiser uten noen form for kompensasjon (**2 Txf5 Kh6 3 Sxe6**). Etter **2 Te2+** kan svart ikke ta springeren (**2 –Lxd4**) pga **3 Td1+ Kc3 4 Txd7**. Det sluttspillet som da oppstår etter **4 – Sf4+ 5 Kh4 Sxh5 6 Kxh5 b5 7 Tc7+ Kd3 8 Tb7**, vinner gjennom å spille kongen direkte til e3 uten slag på f5. **2 – Kf6 3 Txe6+** **3 Sxe6+** er meningsløst pga **3 –Te7**. **3 – Kg5** Nå vinner svart offiseren tilbake, og hvit må velge om han vil gi springeren eller løperen. Da T+L umulig kan vinne mot T i en slik stilling, er det tydelig at springeren er å foretrekke. Altså: **4 Se2 Kxh5 5 Sf4+ Kg5 6 Kg3** Nå ser vi at svart er kommet i en pinlig situasjon; han har bare ett trekk som forhindrer matt direkte: **6 – Tg7 7 Td6!** Studiens poeng! Dersom hvit spiller **7 Txb6?** er han selv i trekkvang etter **7 –Tg8**. Nå overføres derimot trekkvangen på svart! **7 – Tg8 8 Tb6!** og svart har bare svaret **8 – Tg7** som fører til tårntap etter **9 Se6+**.

Det er å håpe at Perkonjoja kan komme tilbake til studiespaltene med nye bidrag. I komposisjonssammenheng er han fortsatt en ung mann som burde ha mye ugjort. **Postsjakk 2/1996**



**Hasse botaniserar bland sina gamla foton (4)**

## SCT GP 2005



Prisutdelare var Täbys kommunalråd och blivande statsministerfrun Filipa Reinfeldt. Foto:HS

Täby SK ingick i organisationskommittén för SCT GP 2005 (Jan Engfeldt och Hans Svedbark) som genomfördes med tre deltävlingar (snabbschack): Tallinn, Estland 26-27 mars, Mariehamn, Åland 1-2 okt och Täby, Sverige 10-11 dec. Totalt deltog 170 spelare, därav 15 GM, 12 IM och 3 WIM från 14 olika nationer.

Den sista deltävlingen på Täby Park Hotel blev den starkaste med 12 GM och 6 IM. Peter Hlawatschs nyhet denna gång i Täby var att inför varje rond gick en snärtig flicka runt i ringen (spellokalen) på boxningsmanér med en skylt som visade vilken rond som skulle börja!

Den ryske stormästaren Vladimir Burmakin vann ensam och obesegrad på 7,5/9 före GM Tomi Nybäck, FIN och GM Vladimir Epichine, GER båda 7 poäng. Bäste svensk blev IM Patrik Lyrberg på sjätteplats med 6,5 poäng. Slutställningen i SCT (I-III) 2005 blev följande: GM Evgenij Agrest, SWE 119, GM Tomi Nybäck, FIN 90, GM Stefan Djuric, SCG 61, Juri Krupenski, EST 60, GM Emanuel Berg, SWE och GM Vladimir Burmakin 50 GP-poäng.



# SNABBSCHACKTURNERING

## SS GAMBIT 55 ÅR

Lördag 22 september 2012 klockan 11.00.

**TÄVLINGSLOKAL** Roslagens schacksalong, Gustav Adolfs väg 48, Norrtälje

**ANMÄLAN** i spellokalen senast 10.30 speldagen.

**SNABBSCHACK** 7 ronder Monrad med tidshandicap.

<b>KLASSER</b>	A: 2000 –	<b>HANDIKAPP</b>	A–A 15-15min
	B: 1800 – 1999		A–B 11-19 min
	C: 1600 – 1799		A–C 8-22 min
	D: 1400 – 1599		A–D 5-25 min
	E: – 1399		A–E 2-28 min.

**TIDER** Rond 1–3 11.00 – 13.00. Lunch 13.00 – 14.00. Rond 4–7 14.00 – 16.45.

Prisutdelning c:a 17.00.

**PRISER** 75% av anmälningsavgifter går till priser.

Vid 30 deltagare eller fler blir förstapriset 1000 kronor.

Prispengar delas inte.

**STARTAVGIFT** 100 kronor för seniorer och

50 kronor för juniorer (födda 1992 eller senare), betalas i tävlingslokalen.

**UPPLYSNINGAR + E-MAIL**

Lennart Gunnarsson 0176-554 64 eller 073-582 73 68 [dyvasso@spray.se](mailto:dyvasso@spray.se)

# V Ä L K O M N A !!!



## Täby Schackklubb 1962 – 2012

### Täby SK inbjuder till Helgturnering 2012

**Spelform:** Rond 1-4 20 min per parti och spelare  
Rond 5-7 90 min/40 drag + 15 min + 30 sek per drag

**Program:** **Rond 1-4** spelas fredag den 9/11 kl.18,00 – 21,00

**Rond 5** spelas lördag den 10/11 kl. 11 – ca. 14

**Rond 6** spelas lördag den 10/11 kl. 17 – ca. 19

**Rond 7** spelas söndag den 11/11 kl. 11 - 15  
Prisutdelning ca. kl.16

**OBS Dubbelrond**

**Spellokal:** Scandic Täby, Näsbyvägen 4,  
08 517 354 00 e-mail [taby@scandichotels.com](mailto:taby@scandichotels.com)

**Startavgift: 90 kronor**

**Priser:** Alla deltagare får sakpris

**Anmälan:** Betala in startavgiften till Täby Schackklubbs pluskonto **44 41 28-3**  
Ange e-postadress och telefon  
Personlig anmälan den 9/11 mellan 16.30 -17.30

**Kontakt:** **Bo Ländin** 070 543 21 94 <[bosse.os@telia.com](mailto:bosse.os@telia.com)>  
**Roald Berthelsen** 08-758 41 75 070 447 31 63 [roald.berthelsen@bredband.net](mailto:roald.berthelsen@bredband.net)



**Täby Schackklubb inbjuder till**

## **51:e ÖPPNA KM 2012**

<b>Spelsystem</b>	Sju ronder Monrad eller Bergerturning Bäste spelare från TSK utses till klubbmästare
<b>Betänketid</b>	90 min:40 drag + 15 min + 30 sek/drag
<b>Spellokal</b>	Marknadsvägen 19 (ingång från gaveln)
<b>Speldagar</b>	<b>Tisdagar kl. 19:00</b>  <b>Rond 1</b> 25 september <b>Rond 2</b> 2 oktober <b>Rond 3</b> 9 oktober <b>Rond 4</b> 23 oktober <b>Rond 5</b> 30 oktober <b>Rond 6</b> 20 november <b>Rond 7</b> 28 november
<b>Uppskjutna partier</b>	spelas i klubblokalen <b>tisdagar och onsdagar</b> <b>3/10, 16/10, 17/10, 31/10, 6/11, 13/11</b> eller annan plats och tid efter överenskommelse mellan spelarna.
<b>Startavgift/anmälan</b>	200 kr. betalas till Täby SKs plusgiro 44 41 28-3 Juniorer betalar 100 kronor.
<b>Priser</b>	Första pris 1000 SEK, Sakpriser
<b>Tävlingsdomare</b>	<b><i>Bosse Ländin, Täby SK</i></b>
<b>Lottningsansvarig</b>	<b><i>Lars Ekman, Vallentuna SK</i></b> E-post: lars66@gmail.com
<b>Tävlingsledare</b>	<b><i>Roald Berthelsen, Täby SK</i></b> 08/758 41 75 070-447 31 63 E-post: <a href="mailto:roald.berthelsen@bredband.net">roald.berthelsen@bredband.net</a>
<b>Servering</b>	Kaffe/te + bulle och kaka.