



## Infobrev (227) till Täby SK:s medlemmar

[www.tabyschack.se](http://www.tabyschack.se)

Täby Schackklubb inbjuder till

# Hans Svedbarks Minnesturnering 2016

<b>Spelsystem</b>	Snabbschack, sju ronder Schweizer
<b>Betänketid</b>	20 min + 5 sek/drag, per spelare och parti.
<b>Spellokal</b>	Marknadsvägen 19 (ingång från gaveln) Täby Centrum
<b>Speldag</b>	<b>lördag den 26 november 2016</b>
	<b>Rond 1</b> 10.00-10.50
	<b>Rond 2</b> 11.00-11.50
	<b>Rond 3</b> 12.00-12.50
	Fika paus
	<b>Rond 4</b> 13:30–14.20
	<b>Rond 5</b> 14.30–15.20
	<b>Rond 6</b> 15.30–16.20
	<b>Rond 7</b> 16:30-17:20
	<b>Middag</b> 17:30
<b>Startavgift/anmälan</b>	Anmälan 200 kr betalas till Täby SKs plusgiro 44 41 28-3 eller anmälan till tävlingsledaren. Juniorer betalar 100 kronor. Max 30 deltagare garanteras plats.
<b>Priser</b>	Fina priser till alla, middag vid prisutdelning. Alla deltagare får en schackbok!
<b>Schackloppis</b>	Under tävlingen kan man också köpa förmånliga schackböcker och pjäser.
<b>Tävlingsledare/ Kontakt</b>	<i>Jan Engfeldt, Täby SK</i> <a href="mailto:jan.engfeldt@gmail.com">jan.engfeldt@gmail.com</a> 070-7721719

Det blev en anständig förlust mot Kristallens SK II med 5-3, enligt Ulf Ekenberg var det kristallens bästa lag som dom fick ihop till söndagens match.

Vi fick en W.O. vinst genom Lars, alla poäng är bra, Jag själv vann mot Ulf, Remi spel för både Thomas och Jan Malmgren.

Kristallens tävlingsledare var i vissa stunder nervösa och indikerade på en förlust i matchen, ja vi hade en del vinst chanser.

*Jan Engfeldt*



## Matchresultat rond 1 Div II/2 Allsvenskan

### Kristallen SK II - Täby SK 5 - 3

<b>Bord 1:</b>	<b>Tim Willinger (2067) – Thomas Näsström (2005)</b>	<b>½-½</b>
<b>2:</b>	<b>Ulf Ekenberg (2065) – Jan Engfeldt (1976)</b>	<b>0 - 1</b>
<b>3:</b>	<b>Johan Hedström (2056) – Björn Fallqvist (1842)</b>	<b>1 - 0</b>
<b>4:</b>	<b>David Larsson (1989) – Niklas Kromnow (1666)</b>	<b>1 - 0</b>
<b>5:</b>	<b>Roland Lindqvist (1973) – Daniel Wiman (1664)</b>	<b>1 - 0</b>
<b>6:</b>	<b>Tobias Adolfson (1967) – Johan Mårlid (1700)</b>	<b>1 - 0</b>
<b>7:</b>	<b>Stefan Brandt (1905) - Jan Malmgren (1592)</b>	<b>½ - ½</b>
<b>8:</b>	<b>J Pihlstrand –Trulp(1881) – Lars Cederfeldt( 1491)</b>	<b>0 - 1</b>

Den 24 oktober spelade förstalaget mot Kungstornet II som vi förlorade mot i sista rondan i fjol. Den här gången vann vi vilket var mycket starkt då Kungstornet var högre rankade på de flesta borden. Täby ligger tvåa med samma matchpoäng som ledande SödraSASS. I nästa rond den 21 november möter vi Rockaden II.

## Lag DM Div 1 Täby SK - Kungstornet II 6½ - 5½

1. IM Pontus Sjö Dahl 2418	1-0 Anders Janssion Owen 2178
2. Milton Pantzar 2077	½-½ Haroon Azizi 2107
3. Sven-Gunnar Samuelsson 2062	½-½ Mikael Arovén 2104
4. Baldur Teodor Petersson 1985	1-0 Jesper Thiberg 2042
5. Jan Engfeldt 1976	½-½ Per Isaksson 1999
6. Olle Ålgars 1933	0-1 Gunnar Ekestrapp 1967
7. Björn Fallqvist 1842	0-1 Stefan Nyberg 1911
8. Lennart Gunnarsson 1810	1-0 Kjell Jernselius 1833
9. Alex Hegedüs 1753	½-½ Marin Sikiric 1823
10. Johan Mårlid 1700	0-1 Michael Sundman 1731
11. Hans Weström 1674	1-0 Mats Jonsson 1687
12. Jan Malmgren 1592	½-½ Tommy Bech Kristensen 1642

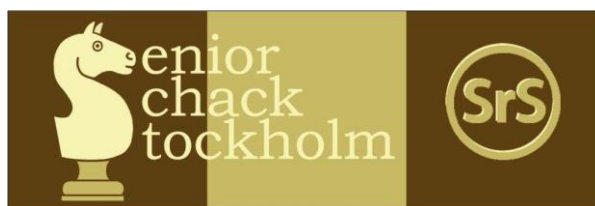
ROND	DATUM	HEMMALAG	BORTALAG	RESULTAT	KOMMENTAR
1	2016-09-26	Stockholms SS II	- Täby SK	2½ - 9½	
	2016-09-26	Solna SS	- Kungstornet II	3½ - 8½	
	2016-09-26	SK Rockaden, Sthlm II	- SödraSASS	4 - 8	
2	2016-10-24	Täby SK	- Kungstornet II	6½ - 5½	
	2016-10-24	Stockholms SS II	- SK Rockaden, Sthlm II	6½ - 5½	
	2016-10-24	SödraSASS	- Solna SS	9 - 3	W.O. bord 2
3	2016-11-21	SK Rockaden, Sthlm II	- Täby SK		
	2016-11-21	Kungstornet II	- SödraSASS		
	2016-11-21	Solna SS	- Stockholms SS II		
4	2017-01-16	Täby SK	- SödraSASS		
	2017-01-16	SK Rockaden, Sthlm II	- Solna SS		
	2017-01-16	Stockholms SS II	- Kungstornet II		
5	2017-02-13	Solna SS	- Täby SK		
	2017-02-13	SödraSASS	- Stockholms SS II		
	2017-02-13	Kungstornet II	- SK Rockaden, Sthlm II		

### Stark insats igen av andralaget!

Det blev seger med 4,5-1,5 mot Pyramiden som var ett av de tre lag som Täby delade ledningen med efter två ronder. Nu delar vi ledningen endast med Wasa IV med 5 poäng och lika partipoäng.

	Täby SK II	L1733	E1783	-	Pyramidens SK	L1740	E1981	4½ - 1½
<b>Bord 1:</b>	Björn Fallqvist	1842	1842	-	Josef Ask	2193	2193	<b>0 - 1</b>
<b>Bord 2:</b>	Lennart Gunnarsson	1810	1810	-	Rune Ljungberg	2063	2063	<b>½ - ½</b>
<b>Bord 3:</b>	Alex Hegedüs	1753	1753	-	Lennart Smith	1688	1688	<b>1 - 0</b>
<b>Bord 4:</b>	Robin Nilsson	1730	1730	-	Klas Johnson	1507		<b>1 - 0</b>
<b>Bord 5:</b>	Hans Weström	1674		-	Lars-Åke Björk	1250		<b>1 - 0</b>
<b>Bord 6:</b>	Jan Malmgren	1592		-	Axel Fahlbeck	0		<b>1 - 0</b>

# Senior DM 2016



Från Täby SK deltar:

**Sven-Gunnar Samuelsson(1956), Bo Ländin(1885), Anders Hyllengren(1461)  
och Olle Ålgars(2082).**

Turneringen spelas **10 ronder** enligt "Nordisk Schweizer".

**Betänketiden** är 90 min för hela partiet + 30 sekunder per drag från drag nr 1.

Rond 1

Roman Agrest	1-0 Anders
Lars Ivar Juntti	0-1 Bosse
Jouko Lehvonen	0-1 Sven- Gunnar
<b>Olle Ålgars</b> har personlig frirond (½)	

Rond 2

<b>Sven-Gunnar</b>	1-0 Tommy Sjöstrand
<b>Bosse</b>	1-0 Lars-Erik Åberg
<b>Olle</b>	1-0 Jouko Liistamo
<b>Anders</b>	1-0 Jonas Hök

Rond 3

Bo Kyhle	0-1 Bosse
<b>Sven-Gunnar</b>	½-½ Mats Bergsten
Onni Aikio	1-0 Anders
Roman Agrest	½-½ Olle

Rond 4

Bo Kyhle	½-½ <b>Sven-Gunnar</b>
Mats Bergsten	½-½ <b>Olle</b>
<b>Bosse</b>	0-1 Curt Johansson
<b>Anders</b>	½-½ Bernt Jältsäter

Rond 5

<b>Sven-Gunnar</b>	1-0 Lars Ring
<b>Bosse</b>	1-0 <b>Olle</b>
Tommy Sjöstrand	1-0 wo Anders

Rond 6

Lars Cederquist	½-½ <b>Sven-Gunnar</b>
<b>Bosse</b>	1-0 Lars Ring
<b>Olle</b>	1-0 Jouko Lehvonen
<b>Anders</b> personlig frirond (½)	

Rond 7

<b>Sven-Gunnar</b>	½-½ Bengt Wahlund
<b>Bosse</b>	½-½ Mats Bergsten
<b>Olle</b>	1-0 Peter Silins
<b>Anders</b>	0-1 wo Erik Strid

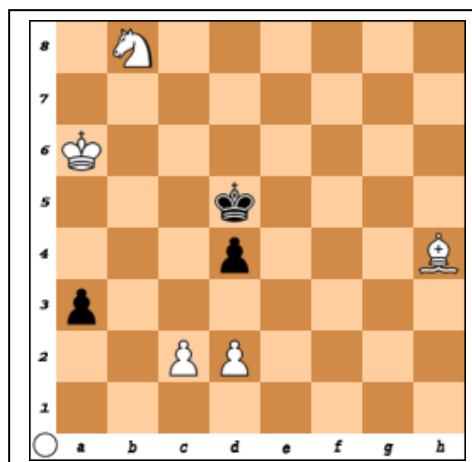
Rond 8

Stefan Engström	1-0 <b>Bosse</b>
<b>Olle</b>	0-1 Lars Cederquist
<b>Sven-Gunnar</b>	1-0 M Ziviz



Øystein Sande:

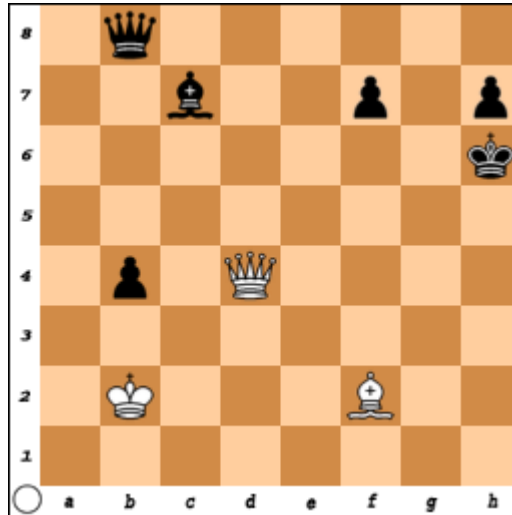
### Kubbel 1922



### Vit trekker og vinner

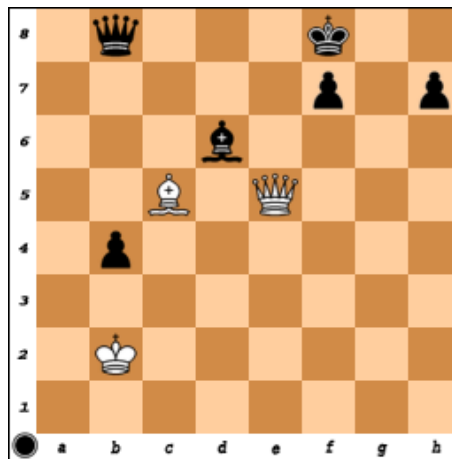
Dette er en av de studiene som imponerer meg mest. Ved første øyekast virker den svarte bonden på a3 ustoppelig, og man skulle tro at hvit hadde mer enn nok med å holde remis. Men han vinner, og det utrolig nok med å trylle fram et mattbilde, med den svarte kongen midt på brettet, og bare to lette offiserer til disposisjon! Til alt overmål starter han med å ofre den ene: **1 Sc6! Kxc6 2 Lf6 Kd5** Dermed er det vel bare å løpe inn med a-bonden, for løperen kan da vitterlig ikke hoppe over den svarte bonden på d4? **3 d3 a2 4 c4+ Kc5 5 Kb7 a1D** Hva ellers? **6 Le7 matt.** En vakker modell-matt!

### A Troitsky, 1930

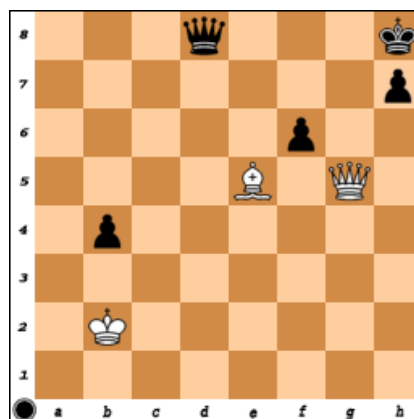


Hvit trekker og vinner

Svart har tre bønder mer, men hans konge er utsatt. **1 Df6+ Kh5 2 Df5+ Kh6 3 Le3+ Kg7 4 Dg5+ Kf8 5 Lc5+ Ld6 6 De5+**



Å ja, en kryssbinding, men er da dét så mye å skryte av? Kanskje ikke, men se ....  
**6 - Kg8 7 Lxd6 Dd8 8 Dg3+ Kh8 9 Le5+ f6 10 Dg5!** og vinner svarts dame.



To kryssbindinger i samme studie!



# KORRSCHACK

LAG – SM 1978

## Thomas Welin, TSK - Bo Wiker, Fagersta SS

**1 e4 e5 2 Sf3 Sc6 3 Lb5 a6 4 La4 Sf6 5 0-0 Le7 6 Te1 b5 7 Lb3 d6 8 c3 0-0 9 d4 Lg4 10 d5 Sa5 11 Lc2 c6** Intressant är Romanisjins drag 11 – Dc8 med idén att efter 12 h3 Ld7 behålla löparparet. **12 h3 Lxf3** Dåligt är 12 – Ld7? 13 Sxe5! dxe5 14 d6 Spelbart tycks däremot både 12 – Lc8 och 12 - Lh5. **13 Dxf3 cxd5 14 exd5 Sc4 15 Sd2 Tc8?!** Detta drag, som förekom redan i partiet Yates – Rubinstein, Hastings 1922, är tvivelaktigt. Numera spelas i stället 15 - Sb6 16 Sf1 varefter bonderovet 16 – Sbx d5 (16 – Sfx d5? 17 Le4) är intressant men riskabelt (17 Sg3 etc.) **16 Sxc4 Txc4 17 a4! Dd7?!** **18 axb5 axb5 19 Le3 g6?** Svart blir nu helt överspelad. Bättre synes 19 – e4 20 Dd1 Df5 21 Lb3 Tc7 etc. **20 Ta7 Tc7 21 Tea1 Tb8 22 Dd1 Sh5?**



**23 Dg4! Dd8** Svart tvingas resolut bakåt. Om 23 – f5? 24 Lxf5! resp. 23 – Dxc4? 24 hxg4 och vit vinner pjäs. Hopplöst är även 23 – Sf6 24 Dxd7 Txd7 25 Txd7 Sxd7 26 Ta7 Td8 27 Ld3 och vit vinner. **24 Ld3 Sf6 25 Df3 Sd7 26 De2 b4** Något bättre var 26 – Sf6 **27 Lb5! bxc3 28 bxc3 Sc5 29 Lc6 Txa7 30 Txa7 Se4 31 Dc4 f5 32 Ld7! Lg5 33 Le6+ Kh8 34 Td7 Da5** Eller 34 – Df8 35 Dc7 etc. På textdraget följer ett elegant slutdrag: **35 Dxe4!! 1-0** 35 – fxe4 36 Lxg5 Tf8 37 Lh6 Tg8 38 Lxg8 Kxg8 39 Tg7+ Kh8 40 Tf7 .

Anm. Kjell Krantz i "Korr-SM 1976-1979"

## TSKs öppna KM 2016

### Rond 4

<b>Tommi Saukkoriipi (1934)</b>	<b>1/2-1/2</b>	<b>Håkan Svensson (2017)</b>
<b>Jan Malmgren (1592)</b>	<b>0-1</b>	<b>Robin Nilsson (1730)</b>
<b>Johan Mårlid (1700)</b>	<b>1-0</b>	<b>Hans Weström (1674)</b>
<b>Jan Engfeldt (1976)</b>	<b>1-0</b>	<b>Alex Hegedüs (1753)</b>
<b>Lars Cederfeldt (1550)</b>	<b>1-0</b>	<b>Mattias Berggren (1790)</b>
<b>Johan Evers (1520)</b>	<b>HP</b>	<b>Danjel Nyberg (1200)</b>
<b>Jan-Erik Höglund</b>	<b>0-1</b>	<b>Niklas Kromnow (1666)</b>

### Ställning efter rond 4

Plac.	SNr	Namn	Nation	Rating	Klubb	Poäng
1	5	Nilsson Robin	SWE	1730	Täby SK	3,5
2	3	Saukkoriipi T	FIN	1934	Täby SK	3,5
3	1	Svensson Håkan	SWE	2017	Solna SS	3
4	2	Engfeldt Jan	SWE	1976	Täby SK	2
	10	Malmgren Jan	SWE	1592	Täby SK	2
6	13	Nyberg Danjel	SWE	1200	Täby SK	2
7	4	Hegedüs Alex	SWE	1753	Täby SK	1,5
8	7	Berggren Mattias	SWE	1790	Täby SK	1,5
9	12	Evers Johan	SWE	1520	Täby SK	1,5
10	8	Mårlid Johan	SWE	1700	Täby SK	1,5
11	9	Weström Hans	SWE	1674	Täby SK	1,5
12	6	Kromnow Niklas	SWE	1666	Täby SK	1,5
13	11	Cederfeldt Lars	SWE	1550	Täby SK	1
14	15	Höglund Jan-Erik	SWE	0	Täby SK	0
15	14	Nyberg Hugo	SWE	1100	Trojanska hästen	0

### Några rader Schackhistoria

Som tidigare meddelat (Infobrev 224) har Stockholms schackliv återigen begåvats med ett schackkafé *Stockholm Chess Cafe* (som ligger bakom Kulturhuset.)

Under århundraden har schackspelare träffats på värdshus och krogar för att få sitt lystmäte på spelet tillfredsställt. OI Sverige var den första kända samlingsplatsen Maja-Lisa Borgmans kaffehus i slutet av 1700-talet vid Gamla Norrbrogatan i Stockholm.

Maja-Lisa finns avbildad på ett [kopparstick](#) i [Kungliga Biblioteket](#) med texten: "Här man en Lais ser efter tidens smak/Förenadt kärlek spel Caffee och Tobak". Maja-Lisa Borgman var en

lokal berömdhet inom sin yrkeskår på sin tid. Hennes kaffehus blev under 1780-talet också Sveriges första samlingslokal för [schackspel](#).

Maja-Lisa avbildas med ett [schackbräde](#) och vad som liknar en [pokal](#) i hand och spelade möjligen själv schack, vilket kan göra henne till Sveriges första kvinnliga schackspelare. Hon nämns ofta i äldre svensk schacklitteratur. Mer finns att läsa i **TfS nr. 4/1989**.

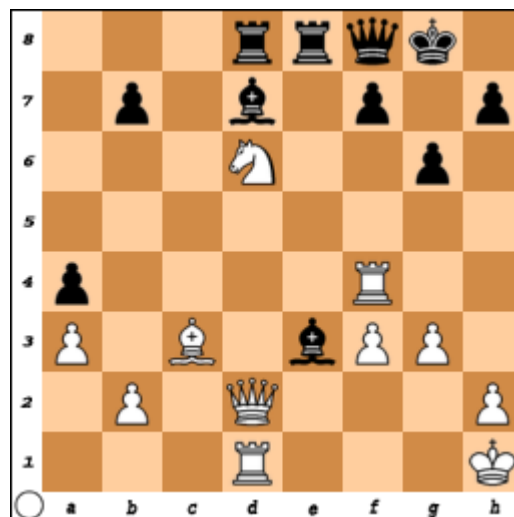


Maja-Lisa Borgman

---

## MILTONS DAMOFFER

I den nyligen avslutade Scandic Ariadne Masters, lämnade Milton Pantzar sin dam i slag för svarts löpare. Inget damoffer mot vem som helst. Offret var Stormästaren Thomas Ernst (svart), och så här gick det till från diagramställningens 34:de drag:



Vit vid draget

**34 Sxe8! Lxd2 35 Sf6+ Kh8 36 Txd2 Lf5 37 Sd7+** som räckte för påskrift.

Magnus får se upp om några år.

## "Mini schack"(?) i Täby Centrum



**Sandra** sitter beredd att anta utmaningen från kunder som har lust att testa **Houdinisportswears** senaste drag, - att bjuda kunderna på en minimatch över brädet.

Ett trevligt inslag av en bra affärs mångfald som täcker allt från sportkläder till minischack.

**[www.houdinisportswear.com](http://www.houdinisportswear.com)**

Infobrevet har under året gjort några "köprundor" i Täby Centrum. Vi kommer att redovisa resultatet i kommande nummer.

**Roald 15/11-2016(227)**